

LA INDÚSTRIA DEL CALÇAT A LES PORTES DE LA CRISI. ANÀLISI DEL CENS DE POBLACIÓ D'INCA DE 1970

Miquel Pieras Villalonga

Historiador
mpierasv@gmail.com

Paraules clau: cens de població, indústria, calçat, història, 1970.

Resum. *Aquesta comunicació analitza diferents aspectes de l'economia d'Inca cap al 1970 i més en concret del sector del calçat. Aporta un conjunt de dades numèriques extremes del Cens de població de 1970 de la ciutat d'Inca. A partir d'aquestes dades s'analitza la presència femenina i masculina a la indústria del calçat, l'origen geogràfic dels treballadors i la seva composició segons l'edat. Les dades es presenten en relació amb el context econòmic de Mallorca. Al voltant de 1970 l'economia mallorquina havia iniciat un clar procés de terciarització i de predomini del sector turístic. Aquesta sèrie de dades de 1970 s'afegeixen a les que ja s'han analitzat per als anys 1930, 1940, 1950 i 1960.*

Keywords: population census, industry, footwear, history, 1970.

Abstract. *This paper analyses several aspects of the economy of Inca around 1970, with particular emphasis on the footwear sector. It presents a set of quantitative data drawn from the 1970 population census of the city of Inca. Based on these data, the study examines the presence of women and men in the footwear industry, the geographical origin of workers, and their age structure. The data are analysed in relation to the broader economic context of Mallorca. By around 1970, the Mallorcan economy had embarked upon a clear process of tertiarisation and increasing dominance of the tourism sector. The 1970 data series is added to those previously analysed for the years 1930, 1940, 1950, and 1960.*

1. INTRODUCCIÓ

Aquesta comunicació és una microanàlisi del sector del calçat. Es refereix a un període i a un municipi molt concrets: l'any 1970 i el municipi d'Inca (Mallorca). L'anàlisi se centra en l'estudi del Cens de població fent referència a les persones que treballaven en aquesta indústria. A més, les dades d'aquest se situen en el context econòmic del propi sector a Mallorca cap al 1970, uns anys abans de l'inici de la crisi mundial de 1973, i a partir d'informacions aportades per la revista *Economía Balear*.¹

El Cens de població d'Inca de 1970, com qualsevol cens, té com a objectiu el recompte de la població, conèixer la seva distribució geogràfica i establir-ne els trets demogràfics. Entre aquests apareix la referència a la professió. En el cas del Cens d'Inca de 1970 les referències a la professió per a la indústria sabatera es reflecteixen a partir de la denominació general de *zapatero* o *zapatera* i més escassament utilitzen *cortador*, *aparadora*, *costurera*, *envasadora*, *modelista*, *patronista*, *ripuntadora*, *trenzados* o *troquelador*. La denominació *zapatero* o *zapatera* apareix en un 90 % dels treballadors. Per tant, en el Cens no es poden detectar les persones que treballen a la secció administrativa de les empreses de calçat, ni tampoc es poden identificar fàcilment les que treballen en la indústria auxiliar del calçat (productes químics, gràfiques, soles, formes o adobs). Per tal motiu la present comunicació no reflectirà el paper d'aquesta indústria auxiliar dins el global de la indústria del calçat.

El Cens és una eina amb limitacions a l'hora de conèixer amb exactitud la població treballadora del sector del calçat. Per això, com es va apuntar a estudis anteriors (Pieras, 2014, i Pieras, 2018) cal tenir en compte aquesta limitació. Ja s'ha indicat a l'apartat anterior que el Cens no reflecteix alguns treballadors del sector com puguin ésser els de les seccions administratives de les fàbriques. En segon lloc, s'ha de considerar que hi ha certa ocultació de les dones que treballen en el sector, però fora de les fàbriques i de forma temporal. Finalment, s'ha de puntualitzar que el Cens no recull els treballadors de la indústria que no vivien a Inca, sinó a municipis del seu entorn com Lloseta, Mancor de la Vall, Selva o Llubí. Hi constància, per informació oral, que era habitual que a la majoria de fàbriques hi hagués treballadors que cada dia anaven i venien del seu poble a Inca per fer-hi feina.

2. CONTEXT DEMOGRÀFIC I DE LA INDÚSTRIA DEL CALÇAT A LES ILLES BALEARS (1960-1970)

Entre 1960 i 1970 la població a Inca va créixer considerablement. L'any 1960 era de 13.816 habitants. Deu anys després havia crescut un 22,5 % i arribava als 16.930. Aquest creixement era degut a dos factors; d'una banda, a un fort creixe-

¹ La revista *Economía Balear* era una publicació de periodicitat mensual editada per ASIMA entre 1969 i 1975. Tractava temes d'economia, màrqueting, turisme i hoteleria. Tenia un caràcter informatiu i acadèmic. Va dedicar diversos reportatges i estudis amplis al sector del calçat i la pell a les Illes Balears. Era dirigida per Javier Macías Rodríguez i n'era redactor en cap Josep Ribas Palou.

ment vegetatiu que va ser positiu durant aquesta dècada, amb 1.572 persones en total; de l'altra, a un elevat saldo migratori que afegí 1.517 persones entre 1960 i 1970. Seguí (1987) atribuïa aquest notable increment de població al creixement econòmic i industrial que es reforçava amb les funcions administratives i educatives de la ciutat.

L'economia a les Illes Balears estava en un moment clau l'any 1970. S'observen dues clares tendències. Per una part, hi havia un grup d'empresaris que ja havia entès clarament que el futur de l'economia se centraria en el sector turístic i immobiliari. Aquests empresaris ja no invertien a la indústria, la qual començà a donar signes de contracció. L'any 1969 ho analitzava amb aquestes paraules Miquel Aleñar:

Son muchos los dirigentes mallorquines de empresas industriales que se hallan actualmente realizando o proyectando inversiones en el sector inmobiliario. Por el contrario, no se halla ningún empresario del sector servicios que contribuya de modo directo a financiar inversiones industriales en las Islas. Es cierto que estas tendencias no constituyen novedad entre nosotros, pero merece destacar que el "tren" de las mismas se ha avivado de nuevo en el transcurso de los últimos meses. Una parte, importante de los beneficios obtenidos en la industria transformadora recientemente e incluso buena parte de los que se esperan obtener en un futuro cercano, andan hoy buscando colocación en la hostelería o en su entorno más próximo. Mientras, nuestra industria, salvo dignas excepciones, envejece y se empobrece paulatinamente.²

Per altra part, encara tenia certa empenta la indústria del calçat que era capaç d'exportar producte de les Illes Balears arreu del món. A l'àmbit espanyol les dites exportacions havien crescut força l'any 1969.³ No obstant això, alguns fabricants ja detectaven que algun tipus de calçat fabricat aquí, el de menys qualitat i baix preu, començava a deixar de ser competitiu en els mercats internacionals. Per tant, consideraven que calia fabricar-ne un amb productes de qualitat i d'un disseny relacionat amb la moda i no tant amb models antiquats.⁴

Cap al 1970, entre els que consideraven que el sector del calçat anava perdent importància i que la seva reestructuració seria complicada s'utilitzaven diversos arguments. En primer lloc, parlaven que l'estructura empresarial del sector estava atomitzada en petites fàbriques o tallers, tot i que entre 1964 i 1976 havia crescut el nombre de treballadors per empresa i s'havia passat de 12,16 a 15,9 empleats per fàbrica⁵ (Manera, 2002).

2 *Economía Balear*, n. 2, novembre 1969. Article de Miquel Aleñar.

3 *Economía Balear*, n. 2, novembre 1969. En aquest número de la revista s'explicava que l'activitat exportadora del calçat espanyol havia crescut un 43 % el primer trimestre de 1969 respecte el mateix trimestre de l'any anterior. S'esperava que l'any 1969 acabàs amb 6.500 milions de pessetes en vendes a l'exterior per al sector del calçat espanyol.

4 *Economía Balear*, n. 7, abril 1970. Reportatge titulat: "¿Cuál es el futuro de la industria de la piel y el calzado?".

5 Aquesta dada es ratifica amb l'article de Miquel Aleñar sobre la situació econòmica de Mallorca publicat a *Economía Balear* (desembre 1970, n. 15) en el qual especificava que el projecte de llei dels EEUU per aplicar aranzels sobre el calçat espanyol provocaria *déficits difícilment suportables per una estructura atomitzada i descapitalitzada* (del sector del calçat a les Balears).

Els que apuntaven que aquesta indústria tenia cert futur utilitzaven altres arguments. Per exemple, s'afirmava que era un sector que s'anava modernitzant:

*Al año siguiente (1964), se vio incrementada por la demanda exterior, que provocó la subsiguiente reacción en cadena, con ampliación de locales, aumento de plantilla y modernización de maquinaria, pero sólo a partir de 1966 puede decirse que la industria del calzado entró en su fase de expansión. Se estima que la producción máxima obrero-día es de unos 3-4 pares, sin olvidar que la modernización de la maquinaria ha incrementado la producción.*⁶

Malgrat observar algunes dificultats en el sector (manca de mà d'obra qualificada, insularitat, escassetat de matèries primeres o fragmentació empresarial), els optimistes consideraven que:

*Una vez satisfechas las actuales necesidades y con el apoyo adecuado a la exportación, el porvenir industrial de nuestras islas se perfila de gran centro económico nacional respaldado por un turismo floreciente y por una agricultura adecuada a este tipo de desarrollo, factores que, al complementarse adecuadamente, nos presentan un futuro francamente esperanzador.*⁷

En el mateix sentit s'expressava un dirigent del Sindicat de la Pell de Balears, José Prim Muntaner, qui observava dificultats en el sector. Però també veia clares potencialitats, sobretot en l'exportació de calçat. El dirigent sindical defensava que l'auge exportador era un èxit de lluita empresarial i que l'augment de les vendes de calçat a l'exterior provocaria una acceleració en la modernització del calçat illenc:

*Bien podemos afirmar que el incremento de nuestras ventas al exterior ha abierto una nueva era en la fabricación del calzado balear, acelerando el desarrollo que, en los dos últimos años, ha sido notable. Nuestro incremento en las exportaciones no podemos atribuirlo a circunstancias favorables, sino que se debe a la extraordinaria capacidad de nuestros empresarios, a su prestigio y seriedad y a la tremenda lucha sostenida en abrir mercados exteriores en condiciones y momentos no absolutamente favorables. Solamente después de una prospección heroica, comenzada en los años 55-56, nuestro calzado se ha impuesto en el exterior reconociéndose lo que denominado "pentágono de cualidades": responsabilidad, excelente mano de obra, diseño, calidad y precio.*⁸

6 *Economía Balear*, n. 23, agost 1971. Article de Jaume J. Florit Quetglas: "Problemas estructurales en la industria de la piel".

7 *Economía Balear*, n. 23, agost 1971. Article de Jaume J. Florit Quetglas: "Problemas estructurales en la industria de la piel".

8 *Economía Balear*, n. 23, agost 1971. Article de José Prim Muntaner: "La industria de la piel. Su historia, su desarrollo y su comercio exterior".

Però, si s'agafa perspectiva temporal, els historiadors han comprovat que la situació del sector del calçat era contradictòria. Segons Manera (2002) a partir de 1962 les exportacions de calçat mallorquí a Europa i als EEUU varen créixer considerablement; un creixement que es va intensificar entre 1969 i 1971. També va augmentar la productivitat per treballador a les fàbriques de calçat mallorquines, tot i que la mitjana a Espanya era més elevada que la de Mallorca. Els aspectes negatius cal cercar-los que l'economia balear des de 1960 se centrava cada vegada més en el sector serveis. Manera (2002) indica que l'any 1955 el 30,6 % del PIB de les Balears provenia del dit sector, mentre que l'any 1962 el 37,6 % del PIB ja provenia d'aquest. Segons Manera, la indústria sabatera patia la pressió salarial del sector turístic i, per tant, cada vegada era més difícil trobar mà d'obra que volgués treballar a les fàbriques per uns sous baixos. A tot això s'havia d'afegir que als EEUU a partir de 1970 es començava a parlar d'establir aranzels al calçat espanyol, la qual cosa afectaria negativament alguns fabricants mallorquins que eren molt dependents de les exportacions a Amèrica.

3. DADES DE LA INDÚSTRIA DEL CALÇAT SEGONS EL CENS DE POBLACIÓ DE 1970

El Cens de població de 1970 indica que un total de 1.905 persones tenien com a professió alguna activitat relacionada amb la indústria del calçat. Torna a ser una xifra inferior a la de 1960 i també inferior a la de 1950. En total eren 100 treballadors menys que 1950, és a dir, hi havia un 5 % d'habitants d'Inca que ja no treballaven en l'àmbit del calçat (figures 1 i 2). Des de feia més d'un segle que el nombre d'empleats del sector s'incrementava dècada a dècada, però des de 1960 el creixement s'estancà o disminuí lleugerament.

Les causes d'aquest descens es troben en les polítiques internes del mateix sector, que des de feia uns anys tractava d'eliminar els tallers menys productius, d'automatitzar més la fabricació de calçat i, en definitiva, de fer créixer la productivitat a partir de la modernització de les fàbriques. Aquesta suposava la sortida dels treballadors menys productius.

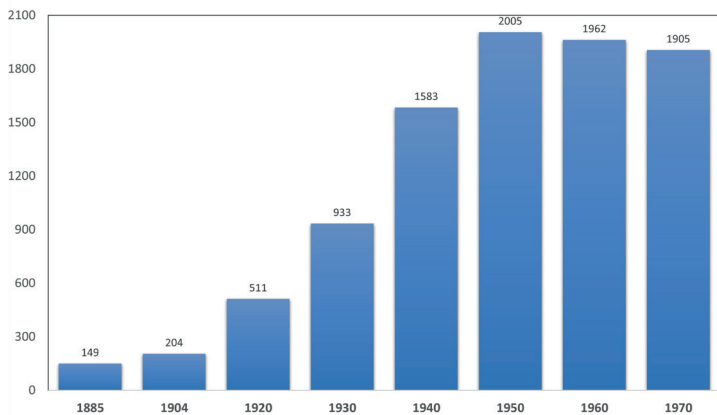


Figura 1. Nombre de treballadors del sector del calçat. Inca, 1885-1970. Font: elaboració pròpia a partir de padrons i censos de població municipals.

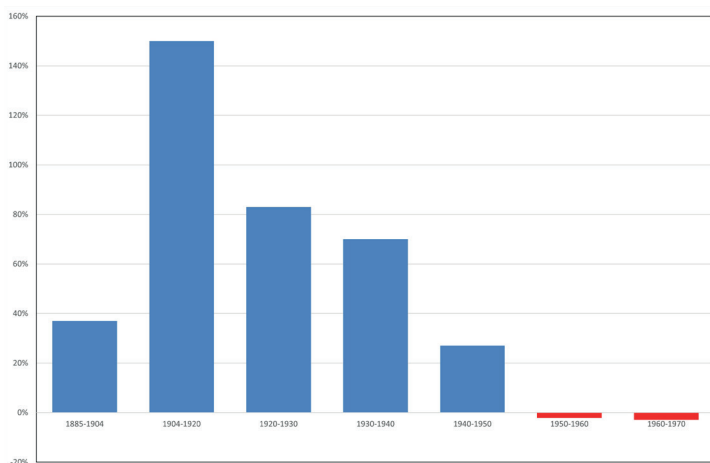


Figura 2. Creixement percentual del nombre de treballadors per dècades. Inca, 1885-1970.

Font: elaboració pròpia a partir de padrons i censos de població municipals.

3.1. La dona al sector del calçat

El paper de la dona a la indústria del calçat a Inca és prou important. Però hem de tenir en compte que les dades que utilitzam per analitzar-ho provenen del Cens de població de 1970. Aquesta és una font que pateix un subregistre de la mà d'obra femenina que realitzava treball domiciliari. No obstant això, sí que aquesta font ens pot mostrar una evolució del paper de la dona al sector entre 1950 i 1970. Per a Lloseta (Pons i Bibiloni, 2004) s'ha establert que cap al 1950 més dones declaraven que treballaven en el sector; en canvi, cap al 1970 s'assolí el mínim de dones treballadores registrades al Cens de població.⁹ A Lloseta, com a Inca, hi ha diversos factors que expliquen aquesta disminució de la presència femenina en els censos. En primer lloc, cal considerar que les dones quan es casaven tenien una forta pressió per deixar de fer feina a la fàbrica, per l'impuls de polítiques franquistes que tenien com a objectiu que la dona en quedàs fora. La legislació franquista establia que, si aquestes es declaraven mestresses de casa, els esposos rebien beneficis econòmics a les seves nòmines. Les dones que sortien de la fàbrica per aquesta pressió compartien les tasques de la casa amb les pròpies de la indústria sabatera durant períodes de forta demanda. En segon lloc, l'establiment del procés de fabricació industrial en el sector a principis del segle XX no va suposar mai l'abandonament de les formes artesanals i les tasques domiciliàries. Aquestes, cap al 1970, pervivien i en moments puntuals s'utilitzaven per reduir costos de producció i oferir un calçat a un preu més competitiu.

Aquestes afirmacions sobre la presència de la dona a la indústria es veuen reflectides a les dades dels censos de població d'Inca d'entre 1950 i 1970. En el Cens de 1950 les dones suposaven un 36 % del total de la força de treball. En canvi, en el de 1970, només un 28,2 %. L'any 1950 les dones menors de 25 anys, majoritària-

⁹ Pel cas d'Inca hem considerat que les dones que figuren registrades com a "zapateras" en el Cens de 1970 treballaven a fàbriques i que era molt improbable que fessin feina a casa en el treball submergit. Per tant, dona "zapatera" la consideram dona que fa feina a una fàbrica o taller.

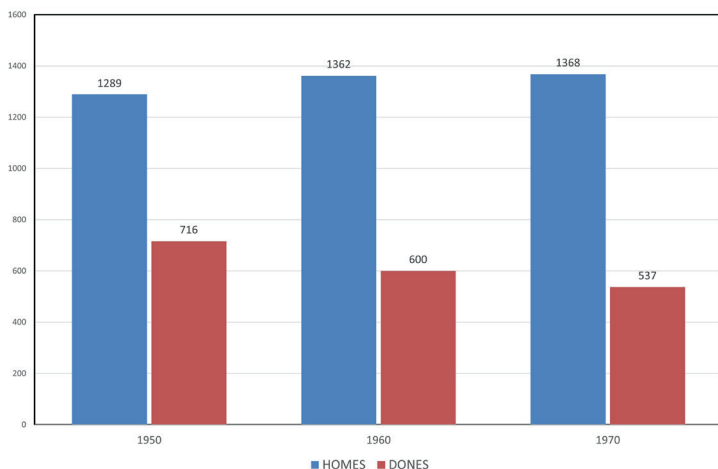


Figura 3. Evolució dels treballadors del calçat segons el sexe (Inca, 1950-1970).

Font: elaboració pròpia a partir de padrons i censos de població municipals.

ment fadrines, representaven un 45 % del total de dones i els homes menors de 25 anys, aquell any, un 55 % del total d'homes. És a dir, l'any 1950 encara hi havia una presència d'homes i dones a les fàbriques més o manco equilibrada. En canvi, vint anys després la presència de les dones joves i fadrines havia crescut, i suposava un 56 % del total de dones, mentre que la presència d'homes menors de 25 anys havia baixat i implicada un 29 % del total d'homes. Això indica que la dona menor de 25 anys i segurament fadrina era majoritària a les fàbriques de 1970, mentre que les casades i amb fills eren moltes menys, ja que eren expulsades d'aquestes. Al Cens de 1970, les dones de 25 a 50 anys eren un 30 % del total i les majors de 50 anys, un 15 %. Pel grup d'homes de 25 a 50 anys, hi trobam el 50 % del total, i pel grup d'homes de més de 50 anys, el 20 % d'homes. Estam, per tant, davant unes fàbriques amb una progressiva presència d'homes des de 1950 fins a 1970. Com s'observa en el gràfic (figura 3), el 1950 hi havia 716 dones treballant i el 1970 ja eren només 537, un 28 % del total, quan l'any 1950 les dones n'eren el 36 %. Així doncs, entre 1950 i 1970, les fàbriques s'anaren buidant de dones, mentre que les cases s'anaven omplint de màquines de cosir que les dones posaven en funcionament després d'haver preparat el dinar, després d'haver fet bugada i planxat o després d'haver agombolat els fills al llit.

Quant al seu origen, les dones provenien majoritàriament d'Inca, però començaven a tenir un paper destacat les d'origen peninsular (taula 1 i figura 4). L'any 1950, les dones de fora d'Inca eren només el 8,5 % del total de tots els treballadors del Cens. El 1960, ja eren l'11 %. L'any 1970, arribaren al 14,4 % del total de treballadors del calçat del Cens. En canvi, les dones d'Inca passaren del 27 % del total de treballadors a només el 13,6 %. Així doncs, foren sobretot les dones nascudes a Inca les que més abandonaren les fàbriques entre 1950 i 1970.

ORIGEN I SEXE	1950		1960		1970		Diferència 1950-1970
	Total	%	Total	%	Total	%	
Homes d'Inca	931	46,4	847	43,2	699	36,7	-232
Dones d'Inca	541	27,0	381	19,4	260	13,6	-281
Homes d'altres municipis de les I. Balears	233	11,6	273	13,9	238	12,5	5
Dones d'altres municipis de les I. Balears	111	5,5	94	4,8	74	3,9	-37
Homes d'altres regions d'Espanya	119	5,9	238	12,1	426	22,4	307
Dones d'altres regions d'Espanya	59	2,9	122	6,2	200	10,5	141
Estrangers	11	0,5	7	0,4	8	0,4	-3
Total homes	1.289	64,3	1.362	69,4	1.368	71,8	79
Total dones	716	35,7	600	30,6	537	28,2	-179

Taula 1. Evolució de l'origen i el sexe dels treballadors del calçat a Inca (1950-1970). Font: elaboració pròpia a partir de les dades dels censos de 1950, 1960 i 1970 de l'Arxiu Històric Municipal d'Inca.

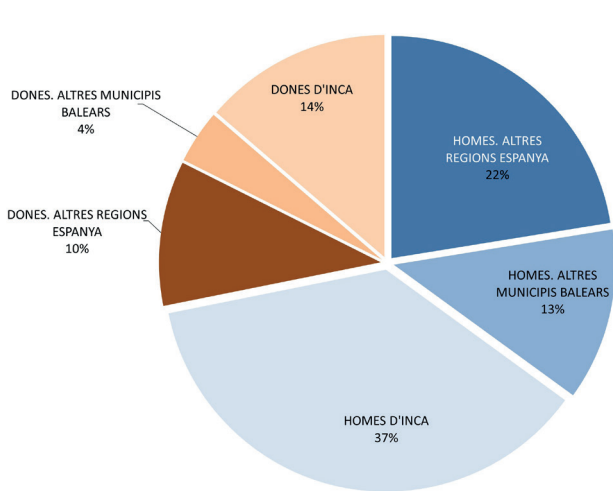


Figura 4. Distribució dels treballadors del sector del calçat segons sexe i origen. Inca, 1970. Font: elaboració pròpia a partir del Cens de població d'Inca de 1970.

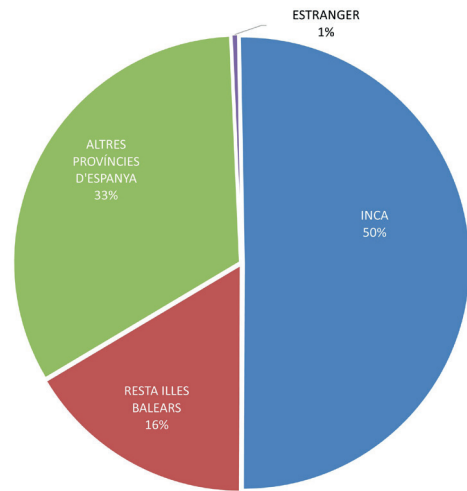


Figura 5. Origen dels treballadors del calçat. Inca, 1970. Font: elaboració pròpia a partir del Cens de població d'Inca de 1970.

3.2. Els treballadors del calçat segons l'origen geogràfic

S'han dividit els 1.905 treballadors del sector sabater de 1970 en tres grans grups segons l'origen: els nascuts a Inca, els nascuts a altres municipis de les Illes Balears i els nascuts a altres regions d'Espanya. Per a 1970, en el primer grup trobam el 50,3 % dels treballadors; en el segon, el 16,4 %; i en el tercer, el 33 % (figura 5).

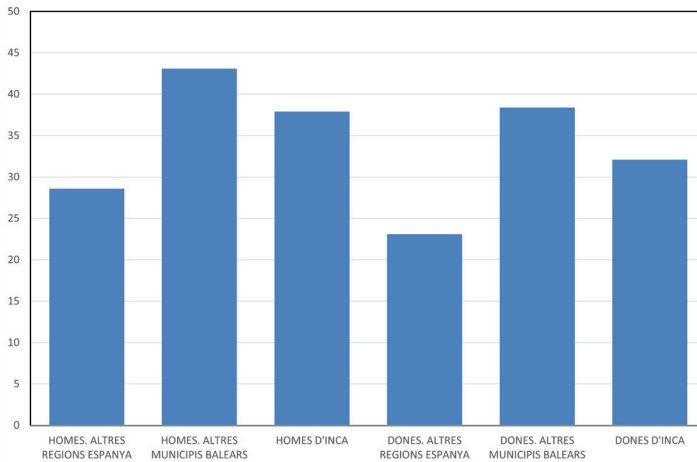


Figura 6. Edat mitjana dels treballadors del calçat segons sexe i origen. Font: elaboració pròpia a partir del Cens de població d'Inca de 1970.

Tant el grup de treballadors inquers com el d'altres municipis balears disminuïren amb força respecte de 1950. En total eren 513 inquers menys que treballaven a les fàbriques de calçat d'Inca entre 1950 i 1970. Aquesta baixada tan forta d'empleats d'Inca es va cobrir amb mà d'obra provinent de la Península. En total es comptabilitzen 448 treballadors més entre 1950 i 1970 provinents de la migració peninsular. Aquests immigrants, com veurem, provenien de zones concretes d'Andalusia. En principi, establiríem com a hipòtesi d'aquest canvi de població treballadora la necessitat dels empresaris de trobar mà d'obra amb uns salaris més baixos. Es pot plantejar com a

conjectura que els treballadors inquers veien que els salaris de les fàbriques no eren prou elevats, mentre que la mà d'obra immigrant voldria treballar per uns sous encara baixos. Una dada que ho podria corroborar és l'edat mitjana dels treballadors segons el seu origen (figura 6). Per als treballadors nascuts a Inca la mitjana d'edat era de 36,7 anys. En canvi, la dels empleats andalusos era de 23 anys. És a dir, molts dels treballadors joves que s'incorporaren a la indústria eren joves andalusos que

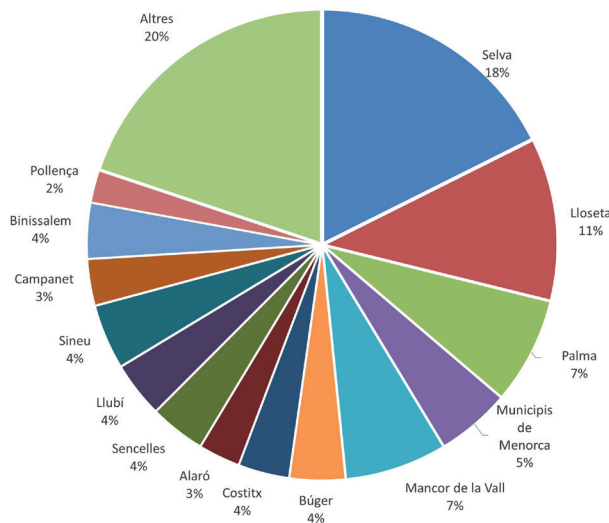


Figura 7. Municipis d'origen dels treballadors de les Illes Balears. Inca, 1970. Font: elaboració pròpia a partir del Cens de població d'Inca de 1970.

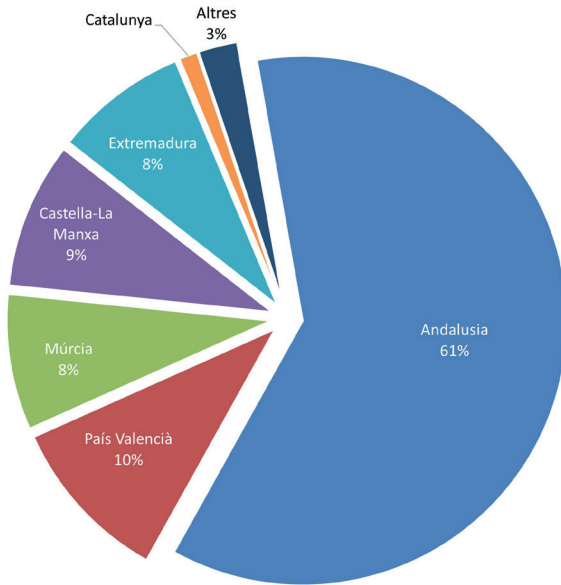


Figura 8. Comunitats d'origen dels treballadors. Inca, 1970. Font: elaboració pròpia a partir del Cens de població d'Inca de 1970.

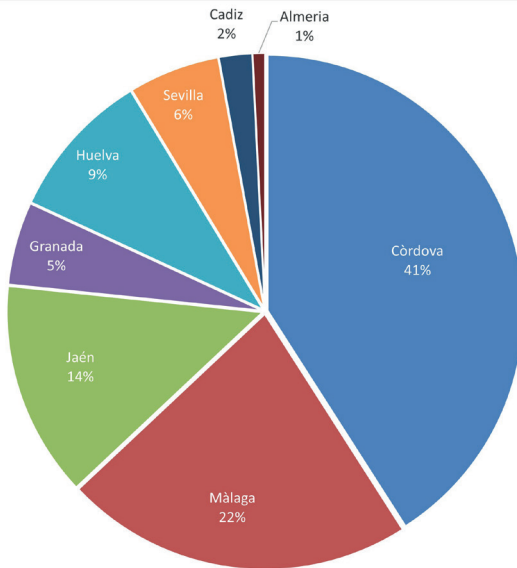


Figura 9. Províncies d'origen dels treballadors andalusos. Inca, 1970. Font: elaboració pròpia a partir del Cens de població d'Inca de 1970.

acabaven d'arribar a Inca i que estarien disposats a cobrar salaris més baixos. També s'hauria de tenir en compte que alguns joves d'Inca volguessin optar per altres activitats econòmiques diferents a la fabricació de calçat, i que els contingents de l'èxode rural dels pobles veïnats que fins llavors venien a Inca tampoc no volguessin acabar treballant a una fàbrica de calçat, sinó a una zona turística amb salaris més alts. Davant aquests fets, l'empresariat inquer no tenia altra opció que cercar mà d'obra barata en el contingent migrant.

L'origen dels treballadors provinents d'altres municipis de les Illes Balears era molt semblant al de dècades anteriors. Eren nascuts a municipis propers a Inca (Selva, Lloseta, Mancor de la Vall, Búger, Sineu o Llubi) i en menor mesura a Palma i a municipis menorquins (figura 7). Els canvis més importants en l'origen dels empleats dels calçat s'han de cercar en els nascuts a altres províncies d'Espanya. L'any 1950 només 178 provenien d'altres províncies, dels quals el 50 % eren originaris del País Valencià.

En canvi l'any 1970 el panorama havia canviat radicalment i els treballadors nascuts a altres províncies ja eren 626, dels quals 381, és a dir un 61 %, provenien de províncies andalusos (figures 8 i 9). Si encara es detalla més, s'observa que aquests 381 andalusos eren majoritàriament de Còrdova (156), Màlaga (84) o Jaén (52).

3.3. Els treballadors del calçat segons l'edat

Allò que més s'ha de destacar quant a l'edat dels treballadors del calçat és que en comparació amb 1960 hi ha un lleuger rejuveniment. L'any 1960 l'edat mitjana era de 35,32 anys i el 1970, de 34,20 anys. El percentatge d'empleats menors de 25 anys creixia per primera vegada des de 1930, mentre que disminuïa el grup de treballadors de 25 a 54 anys per primera vegada des de 1930 (figura 10).

Aquestes dades s'han de relacionar amb l'arribada d'un nombrós contingent migrant andalús molt jove que s'incorporà a les fàbriques de calçat. De fet, les dones d'altres províncies d'Espanya tenien una edat mitjana de només 23,1 anys i els homes d'altres províncies d'Espanya, de 28,6 anys. En canvi, els homes d'Inca tenien una mitjana de 37,9 anys i els d'altres municipis de les Balears, de 43,1 anys (figura 6). Amb aquestes dades queda clar que l'èxode rural dels pobles propers cap a Inca, com a mínim des de 1950, quasi no aporta nous contingents de treballadors a les fàbriques de calçat. També es fa palès que el procés d'envelliment de la mà d'obra que s'havia detectat el 1960 queda interromput el 1970. Les causes d'aquest rejuveniment podrien estar en el fet que les dones casades d'origen inquer, cada vegada més majors, sortiren de les fàbriques per treballar a casa seva i es contractaren en el seu lloc per fer feina en aquestes dones migrants que sí hi passaven les seves jornades de treball mentre eren fadrines o joves.

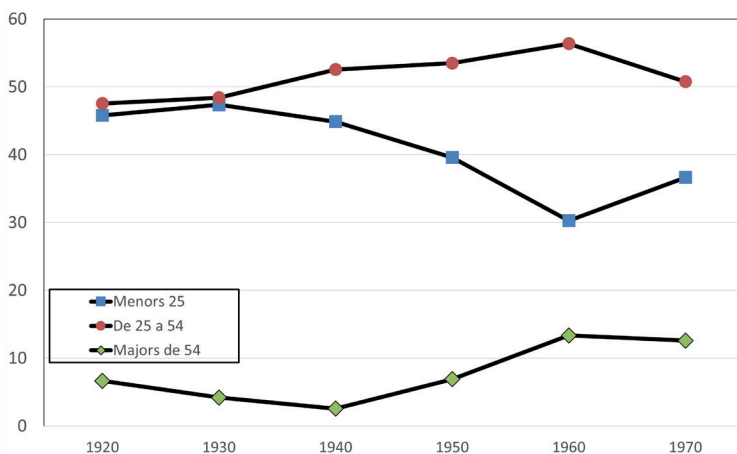


Figura 10. Evolució del percentatge de treballadors per grup d'edat. Inca, 1920-1970. Font: elaboració pròpia a partir dels censos i padrons de població d'Inca.

4. CONCLUSIONS

1. Es confirma que cap al 1970 hi ha un punt d'inflexió estructural en el sector del calçat i que es farà evident a partir de 1973 amb la crisi econòmica d'abast mundial. L'anàlisi del Cens de població de 1970 evidencia un descens del nombre absolut de treballadors d'aquesta indústria a Inca, que també s'havia observat per al Cens de 1960. Amb 1.905 treballadors, la xifra se situa per sota dels nivells de 1950 i 1960, fet que confirma que el sector havia entrat en una fase de contracció relativa. Aquest descens no respon tant a una crisi immediata de la demanda, sinó a processos interns de racionalització productiva, modernització tecnològica i eliminació de tallers menys competitius, amb l'objectiu d'incrementar la productivitat.

2. S'observa una contradicció entre el dinamisme exportador i la pèrdua de centralitat econòmica. Les dades demogràfiques i laborals s'inscriuen en un context econòmic contradictori: mentre les exportacions de calçat mallorquí creixien notablement a finals dels anys seixanta, el sector industrial perdia pes relatiu dins l'economia balear a favor del sector serveis i, especialment, del turisme. Aquesta terciarització va generar una forta pressió salarial que reduí l'atractiu del treball industrial, especialment per a la població local, i contribuí a la pèrdua de mà d'obra autòctona del sector.

3. És evident una masculinització progressiva de la força de treball industrial present a les fàbriques. L'evolució dels censos entre 1950 i 1970 mostra una clara disminució del pes de la mà d'obra femenina a les fàbriques de calçat, que passa del 36 % al 28,2 % del total. La dita tendència no implica una reducció real del treball femení, sinó un desplaçament d'aquest cap a formes invisibilitzades i no registrades estadísticament, com el treball domiciliari. El procés s'explica principalment per les polítiques de gènere del règim franquista, que incentivaven l'abandonament del treball fabril per part de les dones casades, així com per l'estratègia empresarial de reducció de costos mitjançant la subcontractació informal.

4. Es comprova que entorn de 1970 es produeix una transformació en l'origen geogràfic de la mà d'obra. Una de les conclusions més rellevants és la substitució progressiva de la mà d'obra nascuda a Inca per treballadors immigrants provinents d'altres regions d'Espanya, especialment d'Andalusia. Entre 1950 i 1970, els treballadors inquers disminueixen en més de 500 efectius, mentre que els procedents de la Península augmenten en gairebé la mateixa proporció. Aquesta transformació apunta a una estratègia empresarial orientada a captar mà d'obra més jove i disposada a acceptar salaris més baixos en un context de competència amb el sector turístic.

5. Es produeix un rejuveniment aparent de la força de treball com a resultat de la immigració. Tot i la percepció d'envelliment del sector durant la dècada anterior, el Cens de 1970 mostra un lleuger rejuveniment de la població treballadora, amb una reducció de l'edat mitjana i un augment del pes dels menors de 25 anys. Aquest fenomen no respon a una renovació generacional local, sinó a l'arribada

massiva de població immigrant jove, especialment dones i homes andalusos, que interromp temporalment el procés d'envelliment detectat el 1960.

6. Seria necessari aprofundir en l'estudi del treball femení no registrat mitjançant fonts qualitatives (entrevistes orals, documentació empresarial o fonts sindicals) per reconstruir el paper real de les dones en la cadena productiva del calçat i mesurar el seu impacte econòmic i social.

7. L'anàlisi dels censos i padrons posteriors al 1970 resultaria fonamental per valorar l'impacte real de la crisi industrial a partir de 1973, l'efecte dels canvis aranzelaris internacionals i la capacitat del sector per adaptar-se a un entorn econòmic dominat pel turisme.

REFERÈNCIES

Sanz, A. i Estrany, J. 2013. "Des Mercantil a la vida d'ultramanar. Migracions a l'Inca de postguerra", a: *Jornades d'Estudis Locals* 2012, n. 13, pp. 85-89.

Bibiloni, A.; Pons, J. 2004. "El mercat de treball a la indústria del calçat a Mallorca (1900-1970). El cas de Lloseta", a: *Estudis Baleàrics, El segle XIX a Menorca*, 78-79, 2004.

Bibiloni, A. i Pons, J. 2000. *La indústria del calçat a Lloseta, 1900-1960. Organització i força de treball en el canvi de localitat agrícola a centre industrial*. Editorial Di7: Binissalem, pp. 112.

Campillo, M. i Serra, S. 1994. "Emigració i immigració a Inca", a: *Jornades d'Estudis Locals*, n. 1, 1994, pp. 292-294.

Manera, C. 2002. "La resistència del calzado mallorquí 1940-2001", a *Las islas del calzado: historia económica del sector en Baleares (1200-2000)*, Lleonard Muntaner editor, Palma.

Pieras, M. 2014. "La indústria del calçat el 1950 a Inca. Primeres dades numèriques", a: *Jornades d'Estudis Locals d'Inca* 2013, n. 14, pp. 117-125.

Pieras, M. 2018. "La indústria del calçat a Inca (1950-1960)", a: *Jornades d'Estudis Locals d'Inca* 2017, n. 18, pp. 131-142.

Seguí, M. 1987. "La població a la comarca de Mallorca septentrional o comarca d'Inca al segle XX", a: *Randa*, n. 22, pp 63-80.

